

2025 年孟河镇水容水貌（水生态） 修复工程

建设单位：常州市新北区孟河镇农村工作办公室

咨询单位：上海市政工程设计研究总院(集团)有限公司

二〇二五年七月

2025 年孟河镇水容水貌（水生态）修复工程

2025-XX

批 准：_____

项目负责人：_____

审 核：_____

校 核：_____

编 制 人 员：_____

上海市政工程设计研究总院（集团）有限公司

2025 年 7 月

目 录

| | | |
|------------|---------------------|----------|
| 第一章 | 项目概况 | 1 |
| 1.1 | 项目背景..... | 1 |
| 1.2 | 编制依据..... | 1 |
| 1.3 | 建设内容..... | 2 |
| 第二章 | 现状调查分析 | 3 |
| 2.1 | 小黄山村..... | 3 |
| 2.1.1 | 新圩后沟..... | 3 |
| 2.1.2 | 王木桥圆沟..... | 4 |
| 2.1.3 | 王木桥东沟..... | 5 |
| 2.1.4 | 王木桥西沟..... | 6 |
| 2.1.5 | 施家埭前沟..... | 7 |
| 2.1.6 | 七圩埭西沟..... | 8 |
| 2.1.7 | 四圩埭沟..... | 9 |
| 2.1.8 | 猛将庙沟..... | 10 |
| 2.1.9 | 三圩埭西沟..... | 11 |
| 2.1.10 | 三圩埭东沟..... | 12 |
| 2.1.11 | 八字桥前街沟..... | 13 |
| 2.2 | 万绥社区..... | 14 |
| 2.2.1 | 庙背后沟..... | 14 |
| 2.2.2 | 裴沟..... | 15 |
| 2.2.3 | 庙沟..... | 16 |
| 2.2.4 | 中巷村沟..... | 17 |
| 2.2.5 | 油榨边沟..... | 18 |
| 2.2.6 | 油榨边西沟..... | 19 |
| 2.2.7 | 仁厚顾家村沟..... | 20 |
| 2.2.8 | 蒋家巷东沟 1..... | 21 |
| 2.2.9 | 蒋家巷东沟 2..... | 22 |
| 2.3 | 南兰凌村..... | 23 |
| 2.3.1 | 孔村马池..... | 23 |
| 2.3.2 | 孔村瓷渡塘..... | 24 |
| 2.3.3 | 严桥西池..... | 25 |
| 2.3.4 | 严桥泥沟塘..... | 26 |
| 2.3.5 | 严桥黄沟..... | 27 |
| 2.3.6 | 严桥东沟..... | 28 |
| 2.4 | 九龙村..... | 29 |
| 2.4.1 | 黄家埭沟..... | 29 |
| 2.4.2 | 徐家埭沟..... | 30 |
| 2.4.3 | 四圩埭沟..... | 31 |
| 2.4.4 | 四圩埭小村沟..... | 32 |
| 2.4.5 | 黄山组沟..... | 33 |
| 2.4.6 | 新田组沟..... | 34 |
| 2.4.7 | 黄山组宝华沟..... | 35 |
| 2.4.8 | 塔山组沟..... | 36 |
| 2.4.9 | 塔山组社荣沟..... | 37 |
| 2.4.10 | 前山门大沟塔山小村段..... | 38 |
| 2.4.11 | 塔山小村根宝渠道..... | 39 |

| | | |
|------------|----------------------|-----------|
| 2.4.12 | 浦河组沟 | 40 |
| 2.5 | 通江村 | 41 |
| 2.5.1 | 陈家村百林沟 | 41 |
| 2.5.2 | 陈家村郑亚沟 | 42 |
| 2.5.3 | 宦家村潮沟 | 43 |
| 2.5.4 | 陈家村黎明沟 | 44 |
| 2.5.5 | 张家村花园沟 | 45 |
| 2.5.6 | 张家村祠堂沟 | 46 |
| 2.5.7 | 张家村路边沟 | 47 |
| 2.6 | 荫沙村 | 48 |
| 2.6.1 | 庄房埭居民沟 | 48 |
| 2.6.2 | 庄房埭西沟 | 49 |
| 2.6.3 | 荫沙圩西北沟 | 50 |
| 2.7 | 润江村 | 51 |
| 2.7.1 | 三圩埭组 2 号沟塘 | 51 |
| 2.7.2 | 红土地埭西沟 | 52 |
| 2.7.3 | 红土地埭东沟 | 53 |
| 2.8 | 双亭村 | 54 |
| 2.8.1 | 潮沟 | 54 |
| 2.8.2 | 赵家村空心沟 | 55 |
| 2.8.3 | 温墅里友华沟 | 56 |
| 2.9 | 固村巷村 | 57 |
| 2.9.1 | 雷家村门口沟 | 57 |
| 2.9.2 | 南巷村门口沟 | 58 |
| 2.9.3 | 殷桥村门口沟 | 59 |
| 2.10 | 石桥村 | 60 |
| 2.10.1 | 西仓岸外沟 | 60 |
| 2.10.2 | 西仓岸里沟 | 61 |
| 2.10.3 | 后园单墩头沟 | 62 |
| 2.10.4 | 后园新挑沟 | 63 |
| 2.10.5 | 后园大沟 | 64 |
| 2.10.6 | 后园大坝头沟 | 65 |
| 2.11 | 小河社区 | 66 |
| 2.11.1 | 汤家马沟 | 66 |
| 第三章 | 实施方案 | 67 |
| 3.1 | 设计原则 | 67 |
| 3.2 | 典型设计 | 67 |
| 3.3 | 河道清淤 | 68 |
| 3.4 | 水面清理 | 68 |
| 3.5 | 水质改善 | 69 |
| 3.6 | 岸坡整治 | 69 |
| 3.7 | 沟塘保洁 | 70 |
| 3.8 | 具体实施方案 | 71 |
| 第四章 | 工程数量表 | 73 |
| 第五章 | 工程造价估算表 | 76 |

第一章 项目概况

1.1 项目背景

党的十九大强调，生态文明建设功在当代、利在千秋，要推动形成人与自然和谐发展现代化建设新格局。小微水体作为地表水的最小单元，犹如“毛细血管”，与江河湖库等大的载体地表水横向有机相连，发挥着重要的地表径流纽带作用，是水循环的重要组成部分。小微水体在山水林田湖草沙自然生命共同体中是最基本的生态细胞，以多种形态存在于生态环境中，为提高人居生态环境质量发挥着重要的基础性功能和作用。

近年来，孟河镇紧跟党中央步伐，大力开展生态环境保护工作，完成了部分污水提升泵站和污水主管网的建设，同时对河道进行了疏浚管护，现已取得一定成效。但由于产业结构、管网建设以及水系等自然条件限制，河道水质状况与相关水功能区划目标要求相比仍不容乐观。镇政府借鉴成功经验，提倡多水共治，树立“系统治水、统筹治水”的理念，坚决反对“单一治水、局部治水”的思路，切实谋划多重水危机的共同解决。为深入贯彻落实习近平总书记关于治水的重要论述，加强生态文明建设，进一步落实省、市关于全面推行河长制、打赢污染防治攻坚战、推进农村人居环境整治工作部署，将河长制体系向小微水体延伸，加快推进河长制高质量发展。

受常州市新北区孟河镇农村工作局委托，我公司承担《2023 年孟河镇小微水体整治工程》相关编制任务。

1.2 编制依据

《新北区 2025 年度小微水体整治工作方案》

《孟河镇小微水体调查》

《孟河镇小微水体整治指南》

1.3 建设内容

2025 年孟河镇小微水体整治工程包含 11 个行政村在内的 36 个自然村的共计 62 个小微水体，工程通过非工程措施（突击整治、岸坡清障、杂树修葺等）或工程措施（沟塘清淤、水面清理、岸坡整治、水系连通、绿化补种（覆盖率不低于 80%））及其他试点工艺等，逐步解决小微水体脏乱、黑臭面貌。

第二章 现状调查分析

2.1 小黄山村

2.1.1 新圩后沟

新圩后沟面积约 2.7 亩，位置信息如下：



沟塘总体感官一般，主要问题是：水面有部分水草和浮萍，土质岸坡杂乱。需进行水面清理，种植挺水植物，岸坡平整撒草籽、杂树修葺。



2.1.2 王木桥圆沟

王木桥圆沟面积约 1.7 亩，位置信息如下：



沟塘总体感官较差，主要问题是：淤积，水面有大面积浮萍，土质岸坡杂乱，树木枝干杂乱。需进行清淤，种植挺水植物，岸坡平整撒草籽、杂树修葺。



2.1.3 王木桥东沟

王木桥东沟面积约 0.7 亩，位置信息如下：



沟塘总体感官较差，主要问题是：淤积，水面有水草和浮萍，树木枝干杂乱。需进行清淤，种植挺水植物，岸坡平整撒草籽、杂树修葺。



2.1.4 王木桥西沟

王木桥西沟面积约 1.8 亩，位置信息如下：



沟塘总体感官较差，主要问题是：淤积，水面有水草和浮萍，土质岸坡杂乱。需进行清淤，种植挺水植物，岸坡平整撒草籽。



2.1.5 施家埭前沟

施家埭前沟面积约 0.2 亩，位置信息如下：



沟塘总体感官较差，主要问题是：淤积，水面有水草和浮萍，土质岸坡杂乱。需进行清淤，种植挺水植物，岸坡平整撒草籽。



2.1.6 七圩埭西沟

七圩埭西沟面积约 3.1 亩，位置信息如下：



沟塘总体感官一般，主要问题是：淤积、水面有水草和浮萍，土质岸坡裸土。需进行清淤、种植挺水植物、岸坡平整撒草籽。



2025年农村人居环境小微水体整治
(整治前)

工程名称: 小黄山村七圩埭西沟
时 间: 2025-06-20 09:53:53
经 度: 119.8476230
纬 度: 32.0551065

2.1.7 四圩埭沟

四圩埭沟面积约 3.4 亩，位置信息如下：



沟塘总体感官一般，主要问题是：土质岸坡裸土，树木枝干杂乱。需进行水面清理，岸坡平整撒草籽、种植挺水植物、杂树修葺。



2.1.8 猛将庙沟

猛将庙沟面积约 2.9 亩，位置信息如下：



沟塘总体感官较差，主要问题是：淤积，水面有水草和浮萍，土质岸坡裸土，树木枝干杂乱。需进行清淤、种植挺水植物、岸坡平整撒草籽、杂树修葺。



2.1.9 三圩埭西沟

三圩埭西沟面积约 4.1 亩，位置信息如下：



沟塘总体感官较差，主要问题是：淤积、水面有水草和浮萍，树木枝干杂乱。需进行清淤、种植挺水植物、岸坡平整撒草籽、杂树修葺。



2.1.10 三圩埭东沟

三圩埭东沟面积约 1.9 亩，位置信息如下：



沟塘总体感官较差，主要问题是：淤积，水面有大面积水草和浮萍，土质岸坡杂乱，树木枝干杂乱。需进行清淤，种植挺水植物、岸坡平整撒草籽、树木修葺。



2.1.11 八字桥前街沟

八字桥前街沟面积约 1.4 亩，位置信息如下：



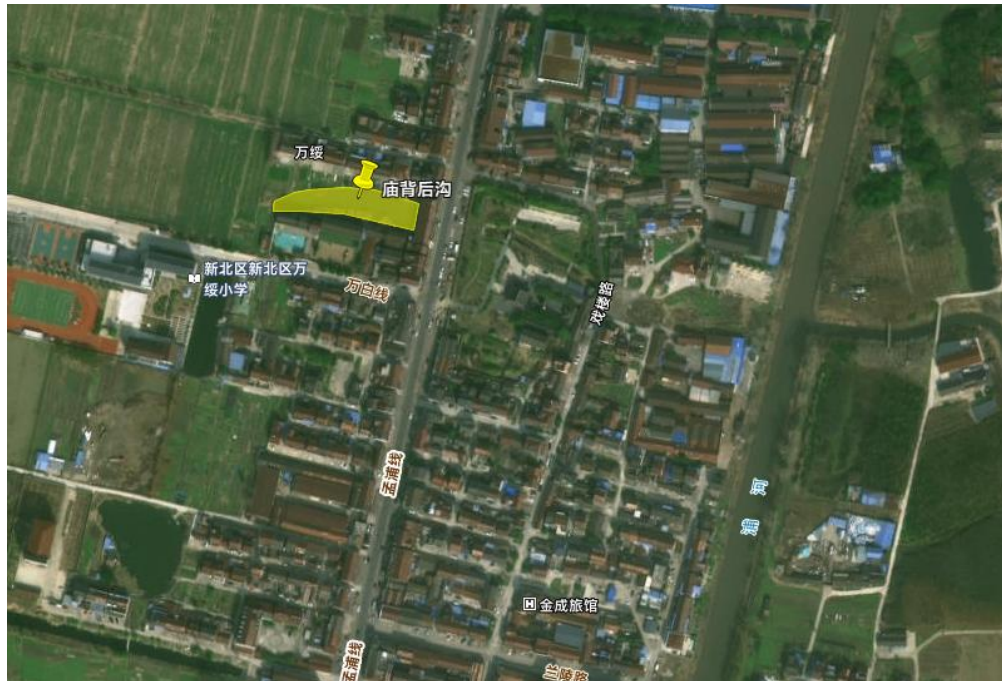
沟塘总体感官较差，主要问题是：淤积、水面有水草和浮萍，岸坡杂乱，树木枝干杂乱。需进行清淤、种植挺水植物、岸坡平整撒草籽。



2.2 万绥社区

2.2.1 庙背后沟

庙背后沟面积约 3.4 亩，位置信息如下：

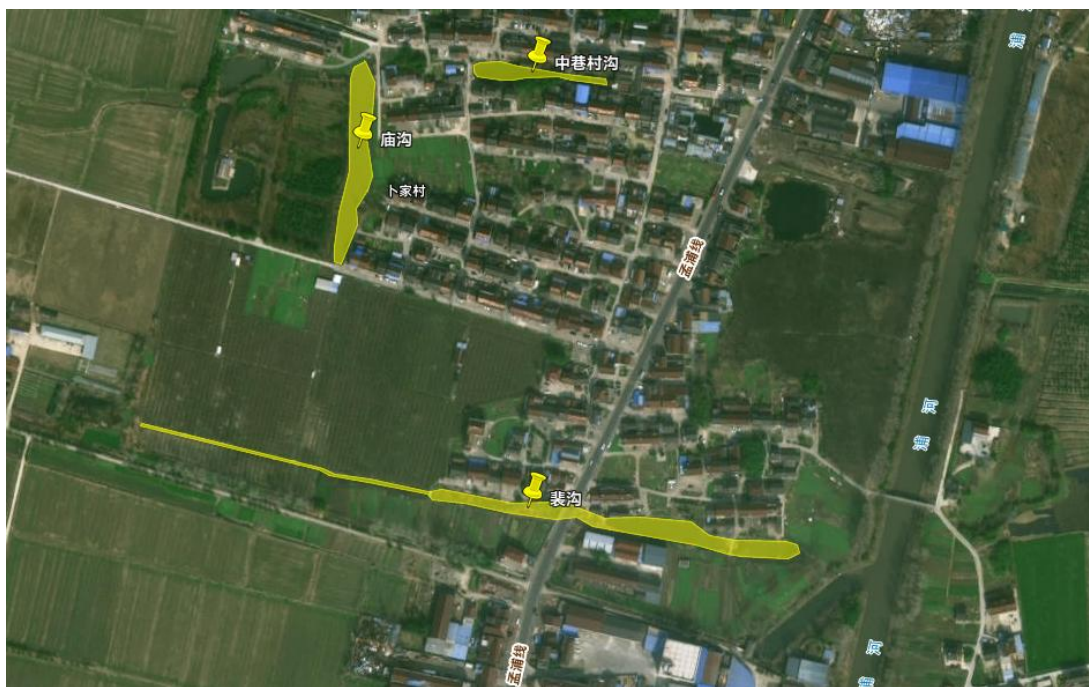


沟塘总体感官一般，主要问题是：岸坡杂乱、坍塌，树木枝干杂乱。需要进行水面清理，局部仿木桩支护、种植挺水植物、岸坡平整撒草籽、树木修葺。



2.2.2 裴沟

裴沟面积约 7.0 亩，位置信息如下：



沟塘总体感官较差，主要问题是：淤积，水面有水草和浮萍，岸坡杂乱，树木枝干杂乱。需进行清淤，种植挺水植物、岸坡平整撒草籽。

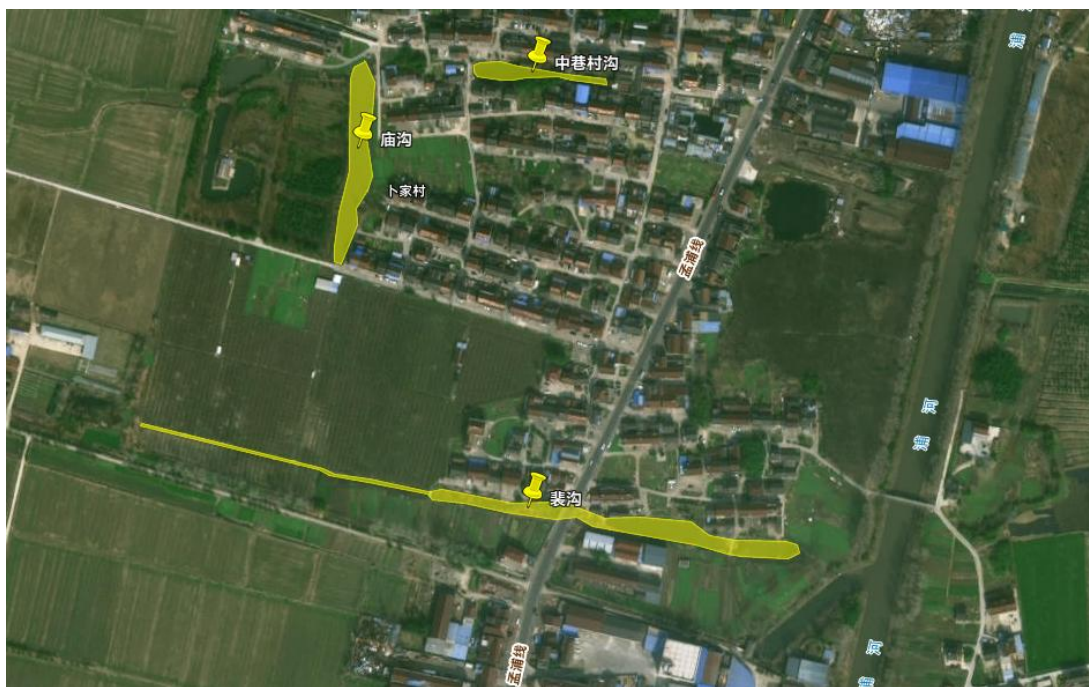


2025年农村人居环境小微水体整治
(整治前)

工程名称：万安社区 裴沟
时间：2025-06-20 14:30:20
经度：119.7987787
纬度：32.0169550

2.2.3 庙沟

庙沟面积约 4.4 亩，位置信息如下：

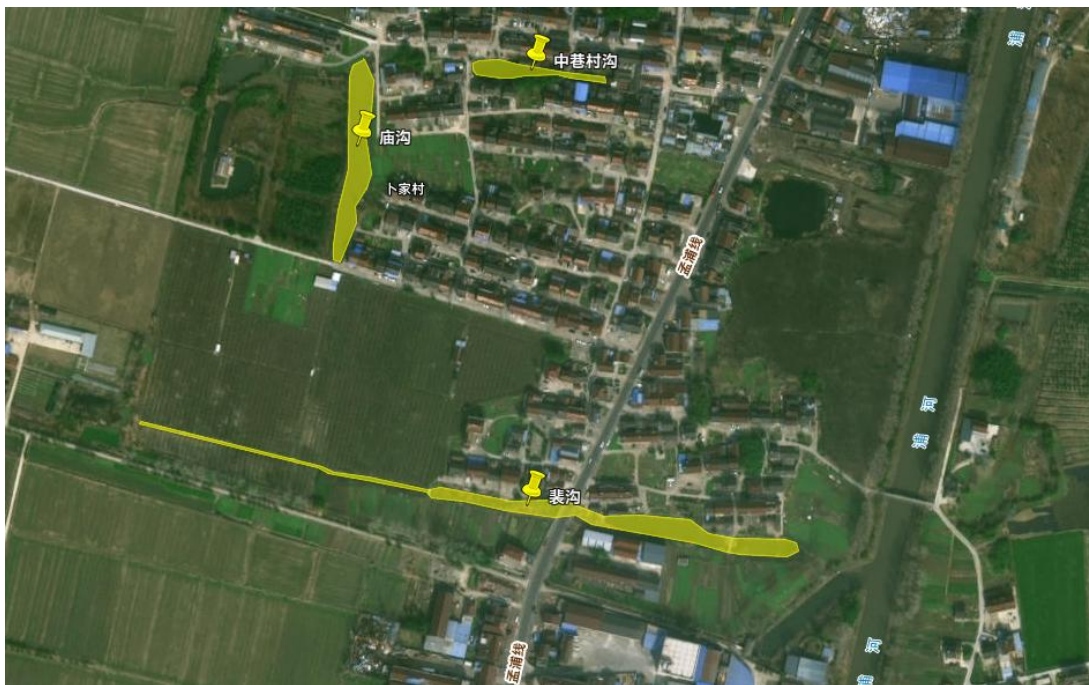


沟塘总体感官较差，主要问题是：淤积，水面有水草和浮萍，岸坡杂乱，树木枝干杂乱。需进行清淤，种植挺水植物、岸坡平整撒草籽、树木修葺。



2.2.4 中巷村沟

中巷村沟面积约 1.5 亩，位置信息如下：



沟塘总体感官一般，主要问题是：淤积，水面有水草和浮萍，岸坡杂乱，局部岸坡坍塌，树木枝干杂乱。需进行清淤，种植挺水植物、岸坡平整撒草籽、局部新增仿木桩支护、树木修葺。



2.2.5 油榨边沟

油榨边沟面积约 0.6 亩，位置信息如下：



沟塘总体感官较差，主要问题是：淤积、水面有水草和浮萍，岸坡杂乱。需进行清淤、种植挺水植物、岸坡平整撒草籽。



2.2.6 油榨边西沟

油榨边西沟面积约 1.5 亩，位置信息如下：



沟塘总体感官较差，主要问题是：淤积、水面有水草和浮萍，岸坡杂乱，树木枝干杂乱。需进行清淤、种植挺水植物、岸坡平整撒草籽、杂树修葺。



2.2.7 仁厚顾家村沟

仁厚顾家村沟面积约 1.0 亩，位置信息如下：

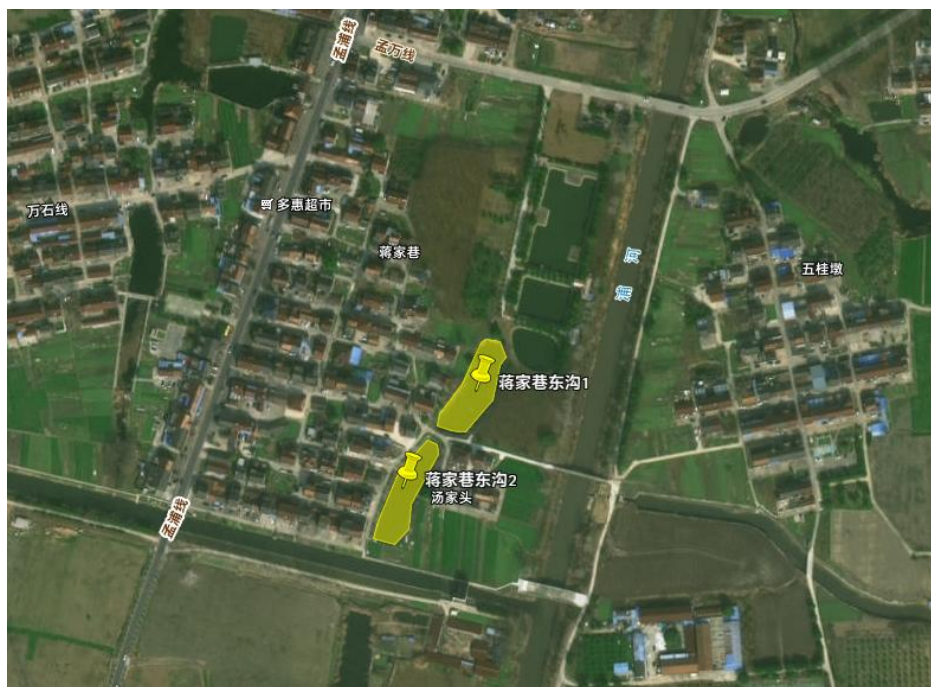


沟塘总体感官一般，主要问题是：淤积，岸坡杂乱，局部岸坡坍塌。需进行清淤，种植挺水植物、岸坡平整撒草籽，岸坡新增仿木桩支护，增加河道标牌。



2.2.8 蒋家巷东沟 1

蒋家巷东沟 1 面积约 3.3 亩，位置信息如下：

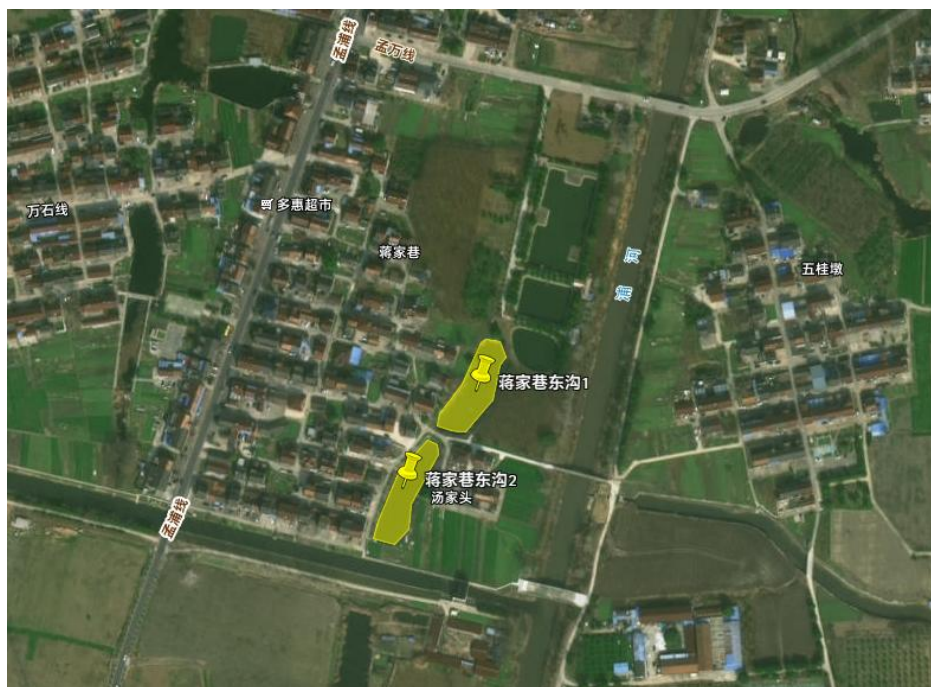


沟塘总体感官一般，主要问题是：淤积、水面有水草和浮萍，岸坡杂乱，树木枝干杂乱。需进行清淤，种植挺水植物、岸坡平整撒草籽、树木修葺。



2.2.9 蒋家巷东沟 2

蒋家巷东沟 2 面积约 3.0 亩，位置信息如下：



沟塘总体感官一般，主要问题是：淤积，岸坡杂乱，树木枝干杂乱。需进行清淤，种植挺水植物、岸坡平整撒草籽、树木修葺。



2.3 南兰陵村

2.3.1 孔村马池

孔村马池面积约 4.0 亩，位置信息如下：



沟塘总体感官一般，主要问题是：淤积，岸坡杂乱。需进行清淤，种植挺水植物、岸坡平整撒草籽。



2.3.2 孔村瓷渡塘

孔村瓷渡塘面积约 1.6 亩，位置信息如下：

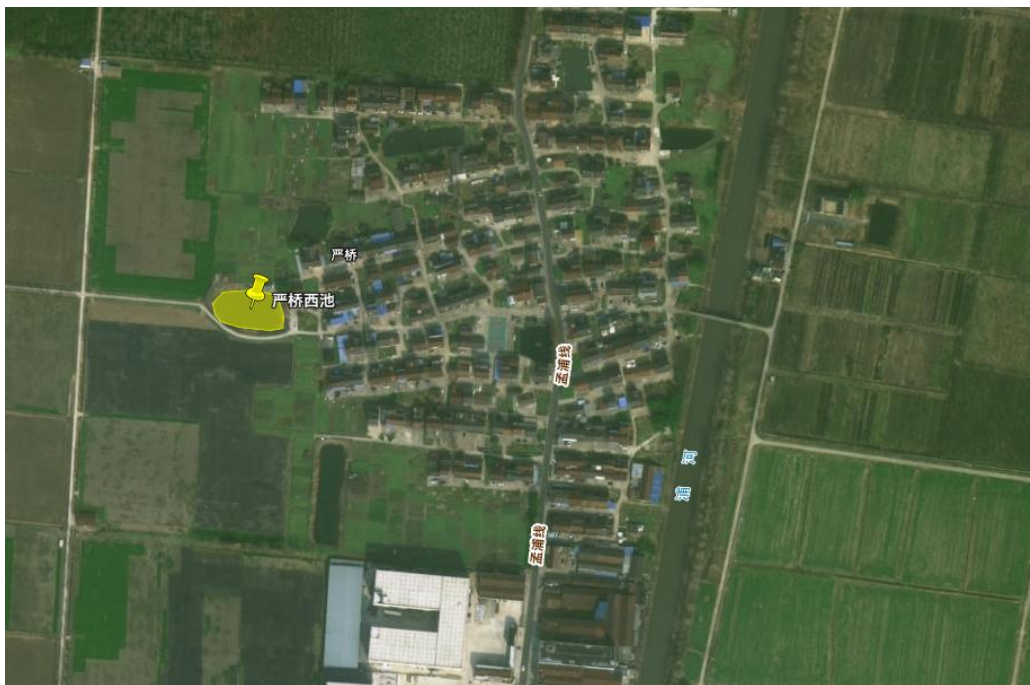


沟塘总体感官一般，主要问题是：淤积，岸坡杂乱，树木枝干杂乱。
需进行清淤，种植挺水植物、岸坡平整撒草籽、树木修葺。



2.3.3 严桥西池

严桥西池面积约 2.7 亩，位置信息如下：



沟塘总体感官一般，主要问题是：岸坡杂乱。种植挺水植物、岸坡平整撒草籽。



2.3.4 严桥泥沟塘

严桥泥沟塘面积约 1.5 亩，位置信息如下：



沟塘总体感官较差，主要问题是：淤积，水面有水草和浮萍，岸坡杂乱。需进行清淤，种植挺水植物、岸坡平整撒草籽。



2.3.5 严桥黄沟

严桥黄沟面积约 1.1 亩，位置信息如下：



沟塘总体感官一般，主要问题是：淤积，岸坡杂乱。需进行清淤，种植挺水植物、岸坡平整撒草籽。



2.3.6 严桥东沟

严桥东沟面积约 3.8 亩，位置信息如下：



沟塘总体感官一般，主要问题是：淤积。需进行清淤。



2.4 九龙村

2.4.1 黄家埭沟

黄家埭沟面积约 2.2 亩，位置信息如下：



沟塘总体感官较差，主要问题是：淤积，水面有水草和浮萍，岸坡杂乱、树木枝干杂乱。需进行清淤，种植挺水植物、岸坡平整撒草籽、树木修葺。



2.4.2 徐家埭沟

徐家埭沟面积约 3.1 亩，位置信息如下：



沟塘总体感官一般，主要问题是：水脏，岸坡杂乱。需进行水面清理，种植挺水植物、岸坡平整撒草籽。



2.4.3 四圩埭沟

四圩埭沟面积约 1.9 亩，位置信息如下：



沟塘总体感官较差，主要问题是：水面有水草和浮萍，岸坡杂乱。需进行水面清理，种植挺水植物、岸坡平整撒草籽。



2.4.4 四圩埭小村沟

四圩埭小村沟面积约 0.8 亩，位置信息如下：



沟塘总体感官较差，主要问题是：淤积，水面有水草和浮萍，岸坡杂乱。需进行清淤，种植挺水植物、岸坡平整撒草籽。



2.4.5 黄山组沟

黄山组沟面积约 5.3 亩，位置信息如下：



沟塘总体感官较差，主要问题是：淤积，水面有水草和浮萍，岸坡杂乱，树木枝干杂乱。需进行清淤，种植挺水植物、岸坡平整撒草籽、树木修葺。



2.4.6 新田组沟

新田组沟面积约 2.9 亩，位置信息如下：



沟塘总体感官一般，主要问题是：淤积，岸坡杂乱，树木枝干杂乱。
需进行清淤，种植挺水植物、岸坡平整撒草籽、树木修葺。



2.4.7 黄山组宝华沟

黄山组宝华沟面积约 0.8 亩，位置信息如下：



沟塘总体感官一般，主要问题是：淤积，水面有水草和浮萍，岸坡杂乱。需进行清淤，种植挺水植物、岸坡平整撒草籽。



2.4.8 塔山组沟

塔山组沟面积约 1.0 亩，位置信息如下：



沟塘总体感官一般，主要问题是：淤积，岸坡杂乱，树木枝干杂乱。需进行清淤，种植挺水植物、岸坡平整撒草籽、树木修葺。



2.4.9 塔山组社荣沟

塔山组社荣沟面积约 0.7 亩，位置信息如下：



沟塘总体感官较差，主要问题是：淤积，水面有水草和浮萍，岸坡杂乱，树木枝干杂乱。需进行清淤，种植挺水植物、岸坡平整撒草籽、树木修葺。



2.4.10 前山门大沟塔山小村段

前山门大沟塔山小村段面积约 2.2 亩，位置信息如下：



沟塘总体感官一般，主要问题是：淤积，水面有水草和浮萍，岸坡杂乱，树木枝干杂乱。需进行清淤，种植挺水植物、岸坡平整撒草籽、树木修葺。



2.4.11 塔山小村根宝渠道

塔山小村根宝渠道面积约 4.7 亩，位置信息如下：



沟塘总体感官较差，主要问题是：淤积，水面有水草和浮萍，树木枝干杂乱。需进行清淤，种植挺水植物、树木修葺。



2.4.12 浦河组沟

浦河组沟面积约 1.3 亩，位置信息如下：



沟塘总体感官一般，主要问题是：淤积，岸坡杂乱。需进行清淤，种植挺水植物、岸坡平整撒草籽。



2.5 通江村

2.5.1 陈家村百林沟

陈家村百林沟面积约 0.3 亩，位置信息如下：



沟塘总体感官一般，主要问题是：淤积，岸坡杂乱，树木枝干杂乱。需进行清淤，种植挺水植物、岸坡平整撒草籽、树木修葺。



2.5.2 陈家村郑亚沟

陈家村郑亚沟面积约 1.2 亩，位置信息如下：

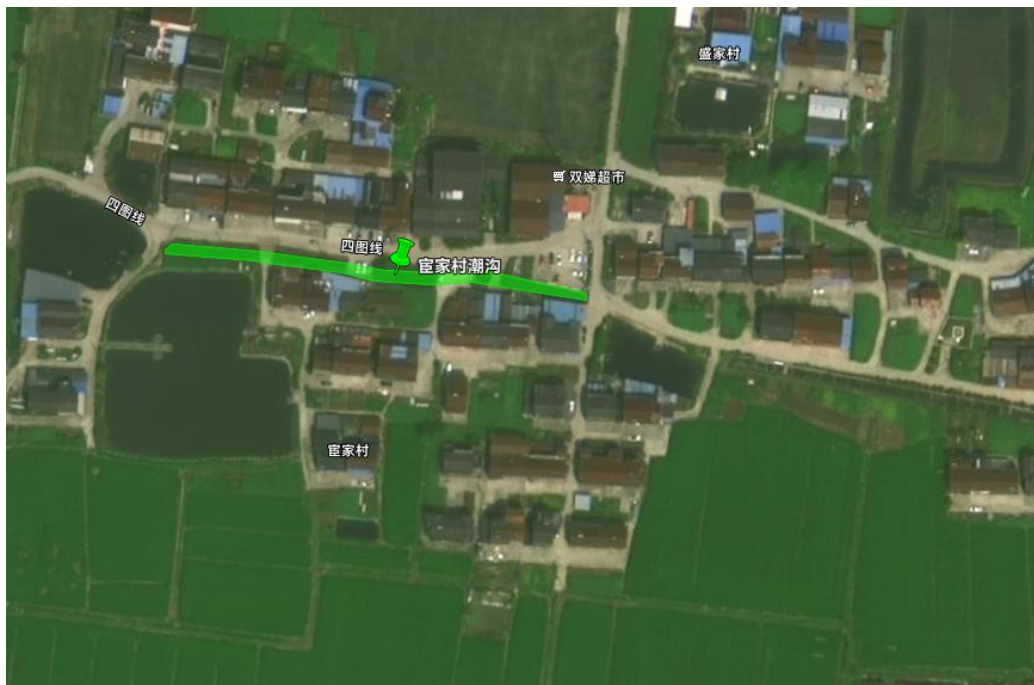


沟塘总体感官较差，主要问题是：淤积，水面有水草和浮萍，岸坡杂乱，树木枝干杂乱。需进行清淤，种植挺水植物、岸坡平整撒草籽、树木修葺。



2.5.3 宦家村潮沟

宦家村潮沟面积约 1.2 亩，位置信息如下：



沟塘总体感官一般，主要问题是：淤积，水面有水草和浮萍，岸坡杂乱。需进行清淤，种植挺水植物。



2.5.4 陈家村黎明沟

陈家村黎明沟面积约 2.3 亩，位置信息如下：



沟塘总体感官一般，主要问题是：淤积，水面有水草和浮萍，岸坡杂乱，树木枝干杂乱。需进行清淤，种植挺水植物、岸坡平整撒草籽、树木修葺。



2.5.5 张家村花园沟

张家村花园沟面积约 0.4 亩，位置信息如下：



沟塘总体感官较差，主要问题是：淤积，水面有水草和浮萍，岸坡杂乱。需进行清淤，种植挺水植物、岸坡平整撒草籽。



2.5.6 张家村祠堂沟

张家村祠堂沟面积约 1.9 亩，位置信息如下：



沟塘总体感官较差，主要问题是：淤积，水面有水草和浮萍，岸坡杂乱。需进行清淤，种植挺水植物、岸坡平整撒草籽。



2.5.7 张家村路边沟

张家村路边沟面积约 0.7 亩，位置信息如下：



沟塘总体感官较差，主要问题是：淤积，水面有水草和浮萍，岸坡杂乱，树木枝干杂乱。需进行清淤，种植挺水植物、岸坡平整撒草籽、树木修葺。



2.6 荫沙村

2.6.1 庄房埭居民沟

庄房埭居民沟面积约 1.9 亩，位置信息如下：



沟塘总体感官较差，主要问题是：淤积，水面有水草和浮萍，岸坡杂乱，树木枝干杂乱。需进行清淤，种植挺水植物、岸坡平整撒草籽、树木修葺。



2.6.2 庄房埭西沟

庄房埭西沟面积约 9.0 亩，位置信息如下：



沟塘总体感官较差，主要问题是：淤积，水面有水草和浮萍，岸坡杂乱，树木枝干杂乱。需进行清淤，种植挺水植物、岸坡平整撒草籽、树木修葺。



2.6.3 荫沙圩西北沟

荫沙圩西北沟面积约 1.1 亩，位置信息如下：



沟塘总体感官一般，主要问题是：淤积，水面有水草和浮萍，岸坡杂乱。需进行清淤，种植挺水植物、岸坡平整撒草籽。



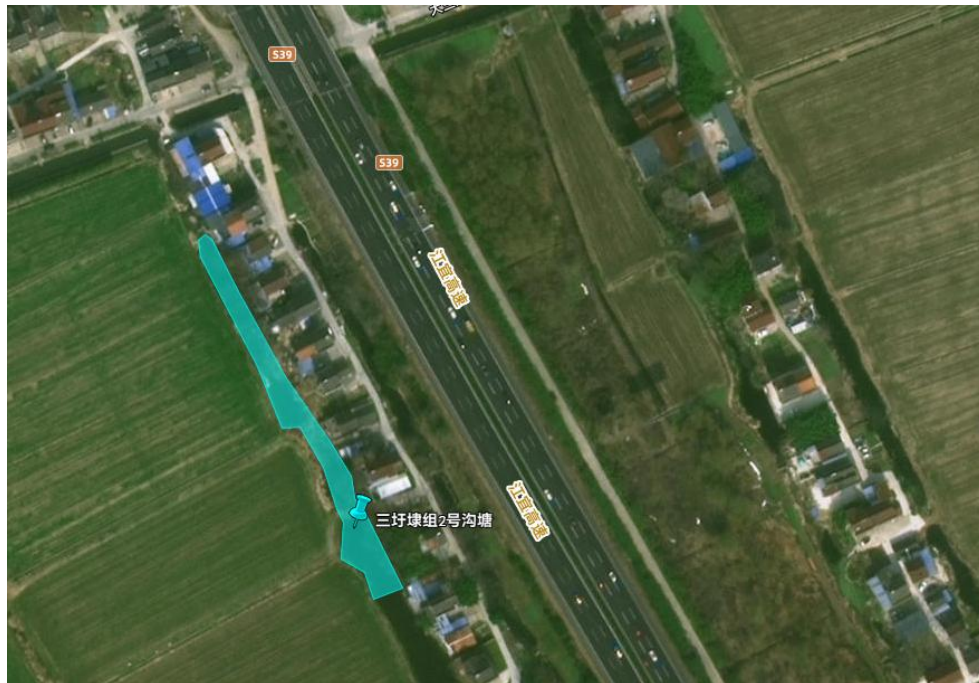
2025年农村人居环境小微水体整治
(整治前)

工程名称：荫沙村荫沙圩西北沟
时间：2025-06-23 15:13:48
经度：119.8919461
纬度：32.0242426

2.7 润江村

2.7.1 三圩埭组 2 号沟塘

三圩埭组 2 号沟塘面积约 2.8 亩，位置信息如下：

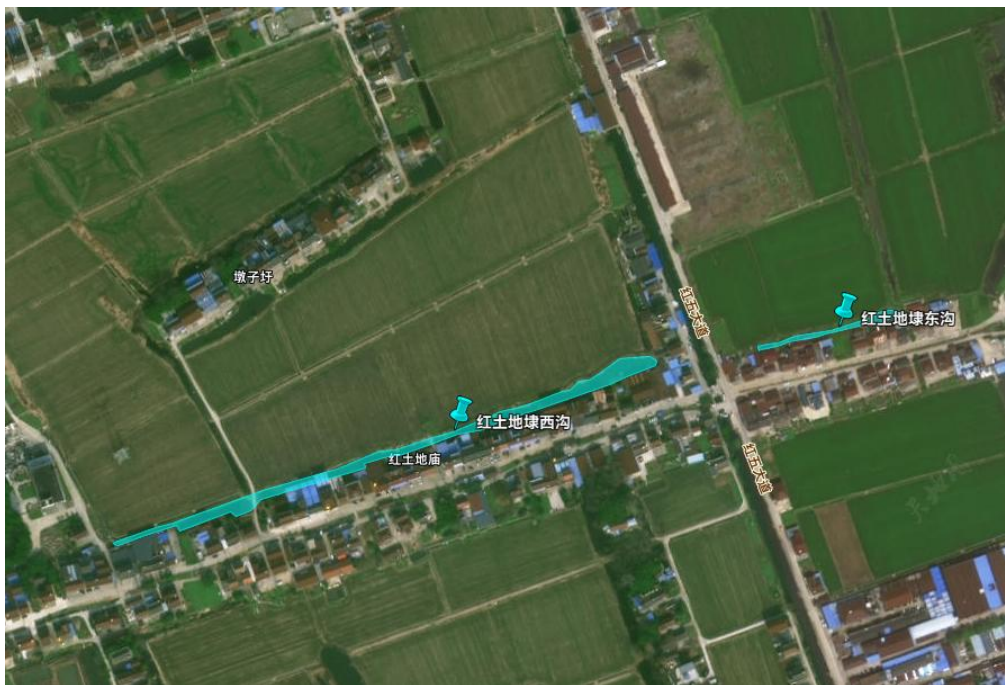


沟塘总体感官一般，主要问题是：淤积，水面有水草和浮萍，岸坡杂乱，树木枝干杂乱。需进行清淤，种植挺水植物、岸坡平整撒草籽、树木修葺。



2.7.2 红土地埭西沟

红土地埭西沟面积约 5.8 亩，位置信息如下：

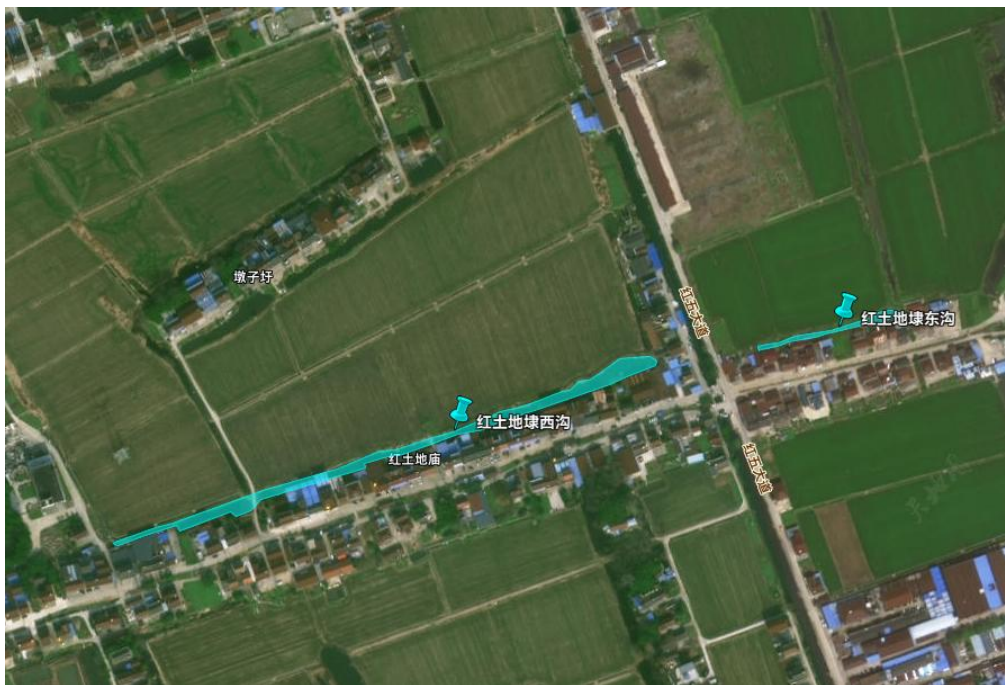


沟塘总体感官一般，主要问题是：淤积，水面有水草和浮萍，岸坡杂乱。需进行清淤，种植挺水植物、岸坡平整撒草籽。



2.7.3 红土地埭东沟

红土地埭东沟面积约 0.8 亩，位置信息如下：



沟塘总体感官一般，主要问题是：淤积，水面有水草和浮萍，岸坡杂乱。需要进行清淤，种植挺水植物、岸坡平整撒草籽。



2.8 双亭村

2.8.1 潮沟

潮沟面积约 8.8 亩，位置信息如下：

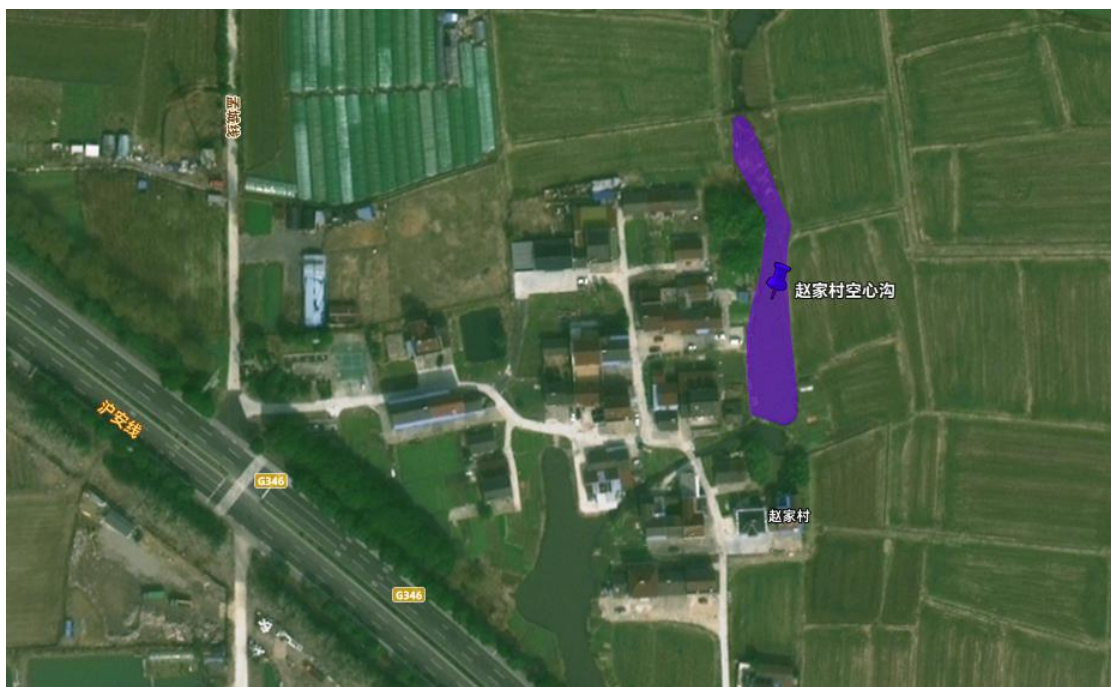


沟塘总体感官较差，主要问题是：淤积，水面有水草和浮萍，岸坡杂乱，树木枝干杂乱。需进行清淤，种植挺水植物、岸坡平整撒草籽、树木修葺。



2.8.2 赵家村空心沟

赵家村空心沟面积约 2.5 亩，位置信息如下：

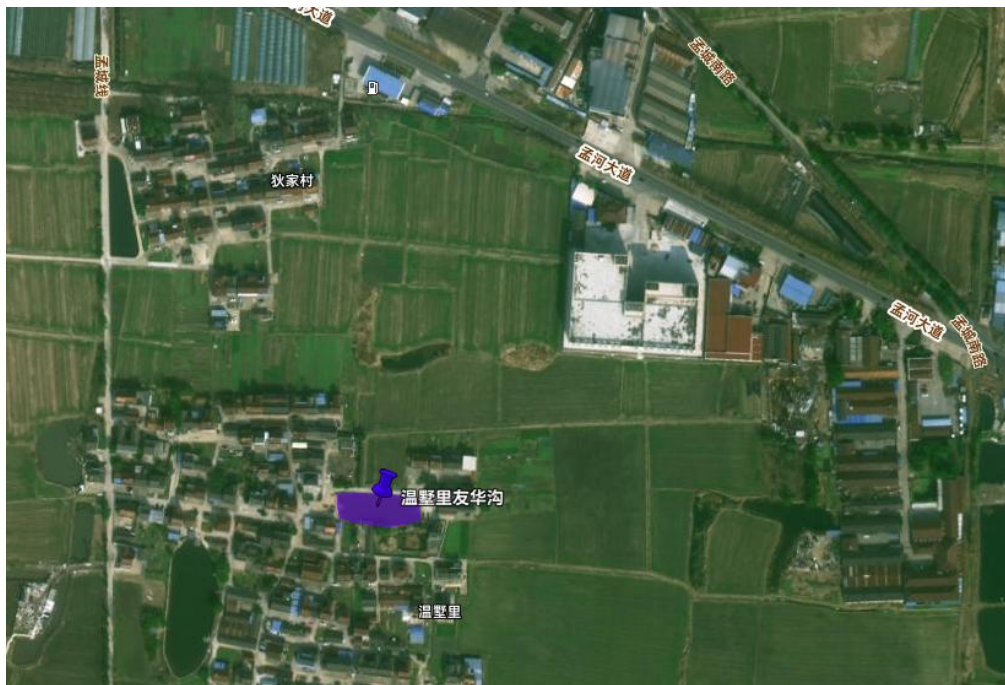


沟塘总体感官一般，主要问题是淤积，水面有水草和浮萍，岸坡杂乱。需进行清淤，种植挺水植物、岸坡平整撒草籽。



2.8.3 温墅里友华沟

温墅里友华沟面积约 2.3 亩，位置信息如下：



沟塘总体感官一般，主要问题是：岸坡杂乱。需进行水面清理，道路侧需进行仿木桩支护，并种植挺水植物。



2.9 固村巷村

2.9.1 雷家村门口沟

雷家村门口沟面积约 3.0 亩，位置信息如下：



沟塘总体感官一般，主要问题是淤积，岸坡杂乱，树木枝干杂乱。需进行清淤，种植挺水植物、岸坡平整撒草籽、树木修葺。



2.9.2 南巷村门口沟

南巷村门口沟面积约 2.4 亩，位置信息如下：



沟塘总体感官一般，主要问题是淤积，岸坡杂乱，树木枝干杂乱。需进行清淤，种植挺水植物、岸坡平整撒草籽、树木修葺。



2.9.3 殷桥村门口沟

殷桥村门口沟面积约 1.4 亩，位置信息如下：



沟塘总体感官一般，主要问题是岸坡杂乱，局部坍塌、树木枝干杂乱。需进行水面清理，局部仿木桩支护，种植挺水植物、岸坡平整撒草籽、杂树修葺。



2.10 石桥村

2.10.1 西仓岸外沟

西仓岸外沟面积约 3.2 亩，位置信息如下：



沟塘总体感官一般，主要问题是水面有水草和浮萍，岸坡杂乱，局部坍塌，树木枝干杂乱。需进行水面清理，种植挺水植物、岸坡平整撒草籽、树木修葺，局部岸坡需仿木桩支护。



2.10.2 西仓岸里沟

西仓岸里沟面积约 3.6 亩，位置信息如下：



沟塘总体感官一般，主要问题是水面有水草和浮萍，岸坡杂乱。需进行水面清理，种植挺水植物、岸坡平整撒草籽。



2.10.3 后园单墩头沟

后园单墩头沟面积约 6.8 亩，位置信息如下：



沟塘总体感官一般，主要问题是水面有水草和浮萍，岸坡杂乱。需进行水面清理，种植挺水植物、岸坡平整撒草籽。



2.10.4 后园新挑沟

后园新挑沟面积约 2.0 亩，位置信息如下：



沟塘总体感官一般，主要问题是水面有水草和浮萍，岸坡杂乱，树木枝干杂乱。需进行水面清理，种植挺水植物、岸坡平整撒草籽、树木修葺。



2.10.5 后园大沟

后园大沟面积约 3.0 亩，位置信息如下：



沟塘总体感官一般，主要问题是水面有水草和浮萍，岸坡杂乱，树木枝干杂乱。需进行水面清理，种植挺水植物、岸坡平整撒草籽、树木修葺。



2.10.6 后园大坝头沟

后园大坝头沟面积约 2.4 亩，位置信息如下：



沟塘总体感官一般，主要问题是水面有水草和浮萍，岸坡杂乱，树木枝干杂乱。需进行水面清理，种植挺水植物、岸坡平整撒草籽、树木修葺。



2.11 小河社区

2.11.1 汤家马沟

汤家马沟面积约 2.0 亩，位置信息如下：



沟塘总体感官较差，主要问题是淤积，岸坡杂乱。需进行清淤，种植挺水植物、岸坡平整撒草籽。



第三章 实施方案

3.1 设计原则

- 1、应治尽治，全面覆盖。
- 2、因地制宜，适度治理。
- 3、管治结合，长效保证。

3.2 典型设计



小微水体整治典型设计图

3.3 河道清淤

河道清淤可采用断流施工和带水清淤。具体情况如下：

- a、距离房屋较远或沟塘较宽，可采用水利冲挖法清淤；
- b、距离房屋较近或沟塘较窄，可采用干式法（挖机）进行清淤。

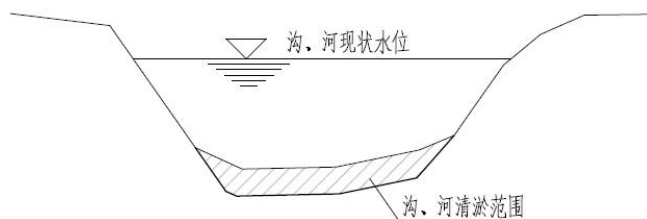
清淤过程中，应对现状岸坡稳定性进行实时监控，避免岸坡坍塌；河道内如若有建筑垃圾等较难清除的杂物时，施工承包商必须将其清除，不得弃于河道中。

对清理出的淤泥进行重金属等指标检测，在确定无毒害的基础上，方可输送运出。淤泥运输通过泥浆泵输送至周边堆场，堆场位置由水体所在村委落实。淤泥尾水达标后方能排放至就近水体。

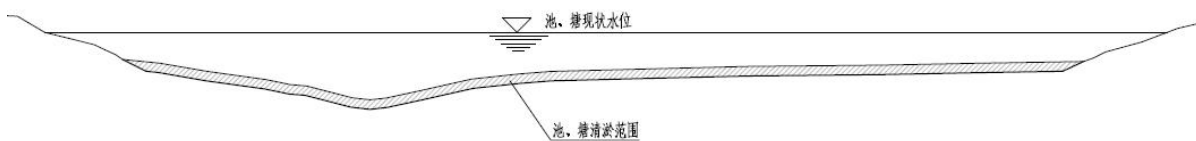
结合绿地规划，将沥干后的淤泥运到公园或者绿化带进行有效利用，用于公园假山堆积、人工湿地绿岛构建，或者将淤泥堆砌为肥料循环使用，作为植草、植树的底泥使用。

河道清淤后，需确保河道畅通和河面干净整洁。

本次河道清淤工程量暂按 0.8m 深计，实际施工具体按实计量。



沟、河清淤断面示意图



池、塘清淤断面图

3.4 水面清理

对现状水面漂浮物（垃圾、水草等）、障碍物（树枝干等）、水生植

物（芦苇等）进行清理，确保河道畅通和河面干净整洁。

清理杂物应妥善分类处理，严禁随地丢弃，对周边环境造成污染。

3.5 水质改善

本次通过种植挺水植物措施来改善水质。

种植挺水植物：沿河塘水面线种植，暂定宽度 30cm，推荐美人蕉、菖蒲、鸢尾、再力花等，种植面积不超过水面的 5%。



水生植物种植示意图

3.6 岸坡整治

对岸坡杂乱或有坍塌的区域进行整治，整治方式包括：岸坡清障撒草籽、杂树修葺。

（1）岸坡平整撒草籽：清理岸坡障碍物，如生活垃圾、建筑垃圾、枯枝烂叶、围网等，岸坡坡比参照现状，裸土翻松后铺撒草籽；对于岸坡建筑垃圾较厚河塘，坡面覆土掩盖整平，铺撒草籽；岸坡较陡或坍塌处，可适当削坡，坡面铺撒草籽。

现状岸坡已成型且绿化植被较好，施工过程中应注意保护，若破坏应给与恢复。

（2）杂树修葺：修葺长势杂乱、影响美观的乔木和灌木。

岸坡整治过程中涉及到的土方回填，应分层铺土、逐层碾压，铺土厚度不大于 0.3m。本工程采用粘性土回填，要求压实度不小于 0.90，填土中不得含有淤泥、植物根茎、垃圾杂物等杂质。

(2) 岸坡支护：对现状岸坡坍塌严重处、临近建筑物处新增仿木桩支护，仿木桩尺寸为：稍径 12cm，长 4m。

仿木桩应采用钢模一次成型。仿木桩吊装时应采用两支点法，装卸、起吊应轻起轻放，严禁抛掷、碰撞。沉桩时，吊装中保持桩身应在同一轴线上，桩垂直度不得超过 0.5%，可采用挖掘机压入沉桩施工。



仿木桩支护示意图

3.7 沟塘保洁

日常保洁，主要为漂浮物、水草打捞，岸坡杂草清理。

3.8 具体实施方案

结合现状调查分析，遵循设计原则，参照典型设计，针对每条河道提出具体实施方案，见下表：

| 总序号 | 镇别 | 序号 | 行政村（社区） | 自然村 | 小微水体名称 | 面积（亩） | 实施方案 |
|-----|-----|----|---------|-------|------------|-------|----------------------------------|
| 1 | 孟河镇 | 1 | 小黄山村 | 新圩路 | 新圩后沟 | 2.7 | 水面清理，种植挺水植物、岸坡平整撒草籽、杂树修葺 |
| 2 | | 2 | | 王木桥村 | 王木桥圆沟 | 1.7 | 清淤，种植挺水植物、岸坡平整撒草籽、杂树修葺 |
| 3 | | 3 | | | 王木桥东沟 | 0.7 | 清淤，种植挺水植物、岸坡平整撒草籽、杂树修葺 |
| 4 | | 4 | | | 王木桥西沟 | 1.8 | 清淤，种植挺水植物、岸坡平整撒草籽 |
| 5 | | 5 | | 施家埭 | 施家埭前沟 | 0.2 | 清淤，种植挺水植物、岸坡平整撒草籽 |
| 6 | | 6 | | 七圩埭 | 七圩埭西沟 | 3.1 | 清淤，种植挺水植物、岸坡平整撒草籽 |
| 7 | | 7 | | 黄山四圩埭 | 四圩埭沟 | 3.4 | 水面清理，种植挺水植物、岸坡平整撒草籽、杂树修葺 |
| 8 | | 8 | | 猛将庙 | 猛将庙沟 | 2.9 | 清淤，种植挺水植物、岸坡平整撒草籽、杂树修葺 |
| 9 | | 9 | | 黄山三圩埭 | 三圩埭西沟 | 4.1 | 清淤，种植挺水植物、岸坡平整撒草籽、杂树修葺 |
| 10 | | 10 | | | 三圩埭东沟 | 1.9 | 清淤，种植挺水植物、岸坡平整撒草籽、杂树修葺 |
| 11 | | 11 | | 八字桥 | 八字桥前街沟 | 1.4 | 清淤，种植挺水植物、岸坡平整撒草籽 |
| 12 | | 12 | 万绥社区 | 万绥村 | 庙背后沟 | 3.4 | 水面清理，局部仿木桩支护、种植挺水植物、岸坡平整撒草籽、杂树修葺 |
| 13 | | 13 | | 裴家 | 裴沟 | 7.0 | 清淤，种植挺水植物、岸坡平整撒草籽 |
| 14 | | 14 | | 中巷 | 庙沟 | 4.4 | 清淤，种植挺水植物、岸坡平整撒草籽、杂树修葺 |
| 15 | | 15 | | | 中巷村沟 | 1.5 | 清淤，种植挺水植物、岸坡平整撒草籽、局部新增仿木桩支护、杂树修葺 |
| 16 | | 16 | | 油榨边 | 油榨边沟 | 0.6 | 清淤，种植挺水植物、岸坡平整撒草籽 |
| 17 | | 17 | | | 油榨边西沟 | 1.5 | 清淤，种植挺水植物、岸坡平整撒草籽、杂树修葺 |
| 18 | | 18 | | 仁厚顾家村 | 仁厚顾家村沟 | 1.0 | 清淤，种植挺水植物、岸坡平整撒草籽，岸坡新增仿木桩支护，码头修复 |
| 19 | | 19 | | 蒋家巷 | 蒋家巷东沟1 | 3.3 | 清淤，种植挺水植物、岸坡平整撒草籽、杂树修葺 |
| 20 | | 20 | | | 蒋家巷东沟2 | 3.0 | 清淤，种植挺水植物、岸坡平整撒草籽、杂树修葺 |
| 21 | | 21 | 南兰凌村 | 孔村 | 孔村马池 | 4.0 | 清淤，种植挺水植物、岸坡平整撒草籽 |
| 22 | | 22 | | | 孔村瓷渡塘 | 1.6 | 清淤，种植挺水植物、岸坡平整撒草籽、杂树修葺 |
| 23 | | 23 | | 严桥 | 严桥西池 | 2.7 | 水面清理，种植挺水植物、岸坡平整撒草籽 |
| 24 | | 24 | | | 严桥泥塘沟 | 1.5 | 清淤，种植挺水植物、岸坡平整撒草籽 |
| 25 | | 25 | | | 严桥黄沟 | 1.1 | 清淤，种植挺水植物、岸坡平整撒草籽 |
| 26 | | 26 | | | 严桥东沟 | 3.8 | 清淤 |
| 27 | | 27 | 九龙村 | 黄家埭 | 黄家埭沟 | 2.2 | 清淤，种植挺水植物、岸坡平整撒草籽、杂树修葺 |
| 28 | | 28 | | 徐家埭 | 徐家埭沟 | 3.1 | 水面清理，种植挺水植物、岸坡平整撒草籽 |
| 29 | | 29 | | 四圩埭 | 四圩埭沟 | 1.9 | 水面清理，种植挺水植物、岸坡平整撒草籽 |
| 30 | | 30 | | | 四圩埭小村沟 | 0.8 | 清淤，种植挺水植物、岸坡平整撒草籽、杂树修葺 |
| 31 | | 31 | | 新田里 | 黄山组沟 | 5.3 | 清淤，种植挺水植物、岸坡平整撒草籽、杂树修葺 |
| 32 | | 32 | | | 新田组沟 | 2.9 | 清淤，种植挺水植物、岸坡平整撒草籽、杂树修葺 |
| 33 | | 33 | | | 黄山组宝华沟 | 0.8 | 清淤，水面清理，种植挺水植物、岸坡平整撒草籽、杂树修葺 |
| 34 | | 34 | | | 塔山组沟 | 1.0 | 清淤，种植挺水植物、岸坡平整撒草籽、杂树修葺 |
| 35 | | 35 | | | 塔山组社荣沟 | 0.7 | 清淤，水面清理，种植挺水植物、岸坡平整撒草籽、杂树修葺 |
| 36 | | 36 | | | 前山门大沟塔山小村段 | 2.2 | 清淤，水面清理，种植挺水植物、岸坡平整撒草籽、杂树修葺 |
| 37 | | 37 | | | 塔山小村根宝渠道 | 4.7 | 清淤，水面清理，种植挺水植物、杂树修葺 |
| 38 | | 38 | | | 浦河组沟 | 1.3 | 清淤，种植挺水植物、岸坡平整撒草籽、杂树修葺 |
| 39 | | 39 | 通江村 | 陈家村 | 陈家村百林沟 | 0.3 | 清淤，种植挺水植物、岸坡平整撒草籽、杂树修葺 |

| | | | | | | | |
|----|--|----|------|------|----------|-------|----------------------------------|
| 40 | | 40 | | | 陈家村郑亚沟 | 1.2 | 清淤，种植挺水植物、岸坡平整撒草籽、杂树修葺 |
| 41 | | 41 | | 宦家村 | 宦家村潮沟 | 1.2 | 清淤，水面清理，种植挺水植物、杂树修葺 |
| 42 | | 42 | | 陈家村 | 陈家村黎明沟 | 2.3 | 清淤，种植挺水植物、岸坡平整撒草籽、杂树修葺 |
| 43 | | 43 | | 张家村 | 张家村花园沟 | 0.4 | 清淤，种植挺水植物、岸坡平整撒草籽、杂树修葺 |
| 44 | | 44 | | | 张家村祠堂沟 | 1.9 | 清淤，种植挺水植物、岸坡平整撒草籽、杂树修葺 |
| 45 | | 45 | | | 张家村路边沟 | 0.7 | 清淤，种植挺水植物、岸坡平整撒草籽、杂树修葺 |
| 46 | | 46 | 荫沙村 | 庄房埭 | 庄房埭居民沟 | 1.9 | 清淤，种植挺水植物、岸坡平整撒草籽、杂树修葺 |
| 47 | | 47 | | | 庄房埭西沟 | 9.0 | 清淤，种植挺水植物、岸坡平整撒草籽、杂树修葺 |
| 48 | | 48 | | 荫沙圩 | 荫沙圩西北沟 | 1.1 | 清淤，种植挺水植物、岸坡平整撒草籽、杂树修葺 |
| 49 | | 49 | | 三圩埭 | 三圩埭组2号沟塘 | 2.8 | 清淤，种植挺水植物、岸坡平整撒草籽、杂树修葺 |
| 50 | | 50 | 润江村 | 红土地埭 | 红土地埭西沟 | 5.8 | 清淤，种植挺水植物、岸坡平整撒草籽、杂树修葺 |
| 51 | | 51 | | | 红土地埭东沟 | 0.8 | 清淤，种植挺水植物、岸坡平整撒草籽、杂树修葺 |
| 52 | | 52 | 双亭村 | 前周巷 | 潮沟 | 8.8 | 清淤，种植挺水植物、岸坡平整撒草籽、杂树修葺 |
| 53 | | 53 | | 赵家村 | 赵家村空心沟 | 2.5 | 清淤，种植挺水植物、岸坡平整撒草籽、杂树修葺 |
| 54 | | 54 | | 温墅里 | 温墅里友华沟 | 2.3 | 水面清理，种植挺水植物、局部仿木桩支护 |
| 55 | | 55 | 固村巷村 | 雷家村 | 雷家村门口沟 | 3.0 | 清淤，种植挺水植物、岸坡平整撒草籽 |
| 56 | | 56 | | 南巷村 | 南巷村门口沟 | 2.4 | 清淤，种植挺水植物、岸坡平整撒草籽 |
| 57 | | 57 | | 殷桥村 | 殷桥村门口沟 | 1.4 | 水面清理，局部仿木桩支护，种植挺水植物、岸坡平整撒草籽 |
| 58 | | 58 | 石桥村 | 西仓岸 | 西仓岸外沟 | 3.2 | 水面清理，种植挺水植物、岸坡平整撒草籽、杂树修葺、局部仿木桩支护 |
| 59 | | 59 | | | 西仓岸里沟 | 3.6 | 水面清理，种植挺水植物、岸坡平整撒草籽、杂树修葺 |
| 60 | | 60 | | 后园村 | 后园单墩头沟 | 6.8 | 水面清理，种植挺水植物、岸坡平整撒草籽、杂树修葺 |
| 61 | | 61 | | | 后园新挑沟 | 2.0 | 水面清理，种植挺水植物、岸坡平整撒草籽、杂树修葺 |
| 62 | | 62 | | | 后园大沟 | 3.0 | 水面清理，种植挺水植物、岸坡平整撒草籽、杂树修葺 |
| 63 | | 63 | | | 后园大坝头沟 | 2.4 | 水面清理，种植挺水植物、岸坡平整撒草籽、杂树修葺 |
| 64 | | 64 | 小河社区 | 汤家村 | 汤家马沟 | 2.0 | 清淤，种植挺水植物、岸坡平整撒草籽 |
| 小计 | | | | | | 164.2 | |

第四章 工程数量表

根据水体现状情况，在方案基础上，估算具体工程量，具体如下表：

| 序号 | 行政村 (社区) | 自然村 | 小微水体(沟塘) 名称 | 面积 (亩) | 实施方案 | 水面清理 (平方米) | 清淤 (立方米) | 种植挺水植物 (平方米) | 岸坡清杂平整 (平方米) | 岸坡草籽 (平方米) | 杂树修葺 (棵) | 仿木桩支护 (根) |
|----|-------------|-------|----------------|-----------|----------------------------------|---------------|-------------|-----------------|-----------------|---------------|-------------|--------------|
| 1 | 小黄山村 | 新圩路 | 新圩后沟 | 2.7 | 水面清理，种植挺水植物、岸坡平整撒草籽、杂树修葺 | 586 | | 89 | 724 | 724 | 5 | |
| 2 | | 王木桥村 | 王木桥圆沟 | 1.7 | 清淤，种植挺水植物、岸坡平整撒草籽、杂树修葺 | | 815 | 58 | 298 | 298 | 5 | |
| 3 | | | 王木桥东沟 | 0.7 | 清淤，种植挺水植物、岸坡平整撒草籽、杂树修葺 | | 338 | 24 | 773 | 773 | 10 | |
| 4 | | | 王木桥西沟 | 1.8 | 清淤，种植挺水植物、岸坡平整撒草籽 | | 828 | 59 | 909 | 909 | | |
| 5 | | 施家埭 | 施家埭前沟 | 0.2 | 清淤，种植挺水植物、岸坡平整撒草籽 | | 75 | 5 | 71 | 71 | | |
| 6 | | 七圩埭 | 七圩埭西沟 | 3.1 | 清淤，种植挺水植物、岸坡平整撒草籽 | | 1435 | 102 | 1338 | 1338 | | |
| 7 | | 黄山四圩埭 | 四圩埭沟 | 3.4 | 水面清理，种植挺水植物、岸坡平整撒草籽、杂树修葺 | 752 | | 114 | 1109 | 1109 | 10 | |
| 8 | | 猛将庙 | 猛将庙沟 | 2.9 | 清淤，种植挺水植物、岸坡平整撒草籽、杂树修葺 | | 1349 | 96 | 788 | 788 | 10 | |
| 9 | | 黄山三圩埭 | 三圩埭西沟 | 4.1 | 清淤，种植挺水植物、岸坡平整撒草籽、杂树修葺 | | 1912 | 136 | 1606 | 1606 | 10 | |
| 10 | | | 三圩埭东沟 | 1.9 | 清淤，种植挺水植物、岸坡平整撒草籽、杂树修葺 | | 883 | 63 | 990 | 990 | 5 | |
| 11 | | 八字桥 | 八字桥前街沟 | 1.4 | 清淤，种植挺水植物、岸坡平整撒草籽 | | 660 | 47 | 472 | 472 | 5 | |
| 12 | 万绥社区 | 万绥村 | 庙背后沟 | 3.4 | 水面清理，局部仿木桩支护、种植挺水植物、岸坡平整撒草籽、杂树修葺 | 743 | | 113 | 437 | 437 | 5 | 1210 |
| 13 | | 裴家 | 裴沟 | 7.0 | 清淤，种植挺水植物、岸坡平整撒草籽 | | 3264 | 232 | 1975 | 1975 | | |
| 14 | | 中巷 | 庙沟 | 4.4 | 清淤，种植挺水植物、岸坡平整撒草籽、杂树修葺 | | 2088 | 148 | 626 | 626 | 5 | |
| 15 | | | 中巷村沟 | 1.5 | 清淤，种植挺水植物、岸坡平整撒草籽、局部新增仿木桩支护、杂树修葺 | | 701 | 50 | 409 | 409 | 5 | 413 |
| 16 | | 油榨边 | 油榨边沟 | 0.6 | 清淤，种植挺水植物、岸坡平整撒草籽 | | 286 | 20 | 147 | 147 | | |
| 17 | | | 油榨边西沟 | 1.5 | 清淤，种植挺水植物、岸坡平整撒草籽、杂树修葺 | | 704 | 50 | 232 | 232 | | |
| 18 | | 仁厚顾家村 | 仁厚顾家村沟 | 1.0 | 清淤，种植挺水植物、岸坡平整撒草籽，岸坡新增仿木桩支护，码头修复 | | 492 | 35 | 185 | 185 | | 1027 |
| 19 | | 蒋家巷 | 蒋家巷东沟 1 | 3.3 | 清淤，种植挺水植物、岸坡平整撒草籽、杂树修葺 | | 1534 | 109 | 350 | 350 | 10 | |
| 20 | | | 蒋家巷东沟 2 | 3.0 | 清淤，种植挺水植物、岸坡平整撒草籽、杂树修葺 | | 1394 | 99 | 365 | 365 | 5 | |
| 21 | 南兰凌村 | 孔村 | 孔村马池 | 4.0 | 清淤，种植挺水植物、岸坡平整撒草籽 | | 1869 | 133 | 320 | 320 | | |
| 22 | | | 孔村瓷渡塘 | 1.6 | 清淤，种植挺水植物、岸坡平整撒草籽、杂树修葺 | | 763 | 54 | 227 | 227 | 5 | |

| | | | | | | | | | | | | |
|----|-----|-----|------------|-----|-----------------------------|-----|------|-----|------|------|----|--|
| 23 | | 严桥 | 严桥西池 | 2.7 | 清淤，种植挺水植物、岸坡平整撒草籽 | 601 | | 91 | 277 | 277 | | |
| 24 | | | 严桥泥塘沟 | 1.5 | 清淤，种植挺水植物、岸坡平整撒草籽 | | 719 | 51 | 221 | 221 | | |
| 25 | | | 严桥黄沟 | 1.1 | 清淤 | | 532 | 38 | 205 | 205 | | |
| 26 | | | 严桥东沟 | 3.8 | 清淤，种植挺水植物、岸坡平整撒草籽、杂树修葺 | | 1798 | | | | | |
| 27 | 九龙村 | 黄家埭 | 黄家埭沟 | 2.2 | 水面清理，种植挺水植物、岸坡平整撒草籽 | | 1048 | 74 | 512 | 512 | 10 | |
| 28 | | 徐家埭 | 徐家埭沟 | 3.1 | 水面清理，种植挺水植物、岸坡平整撒草籽 | 672 | | 102 | 1425 | 1425 | | |
| 29 | | 四圩埭 | 四圩埭沟 | 1.9 | 清淤，种植挺水植物、岸坡平整撒草籽、杂树修葺 | 412 | | 63 | 1245 | 1245 | | |
| 30 | | | 四圩埭小村沟 | 0.8 | 清淤，种植挺水植物、岸坡平整撒草籽、杂树修葺 | | 359 | 26 | 375 | 375 | | |
| 31 | | 新田里 | 黄山组沟 | 5.3 | 清淤，种植挺水植物、岸坡平整撒草籽、杂树修葺 | | 2480 | 176 | 1026 | 1026 | | |
| 32 | | | 新田组沟 | 2.9 | 清淤，水面清理，种植挺水植物、岸坡平整撒草籽、杂树修葺 | | 1384 | 98 | 551 | 551 | 5 | |
| 33 | | | 黄山组宝华沟 | 0.8 | 清淤，种植挺水植物、岸坡平整撒草籽、杂树修葺 | | 394 | 28 | 172 | 172 | | |
| 34 | | | 塔山组沟 | 1.0 | 清淤，水面清理，种植挺水植物、岸坡平整撒草籽、杂树修葺 | | 472 | 34 | 270 | 270 | 10 | |
| 35 | | | 塔山组社荣沟 | 0.7 | 清淤，水面清理，种植挺水植物、岸坡平整撒草籽、杂树修葺 | | 349 | 25 | 417 | 417 | 10 | |
| 36 | | | 前山门大沟塔山小村段 | 2.2 | 清淤，水面清理，种植挺水植物、杂树修葺 | | 1018 | 72 | 1636 | 1636 | 35 | |
| 37 | | | 塔山小村根宝渠道 | 4.7 | 清淤，种植挺水植物、岸坡平整撒草籽、杂树修葺 | | 2224 | 158 | | | 25 | |
| 38 | | | 浦河组沟 | 1.3 | 清淤，种植挺水植物、岸坡平整撒草籽、杂树修葺 | | 632 | 45 | 307 | 307 | | |
| 39 | 通江村 | 陈家村 | 陈家村百林沟 | 0.3 | 清淤，种植挺水植物、岸坡平整撒草籽、杂树修葺 | | 151 | 11 | 153 | 153 | 5 | |
| 40 | | | 陈家村郑亚沟 | 1.2 | 清淤，水面清理，种植挺水植物、杂树修葺 | | 554 | 39 | 730 | 730 | 10 | |
| 41 | | 宦家村 | 宦家村潮沟 | 1.2 | 清淤，种植挺水植物、岸坡平整撒草籽、杂树修葺 | | 585 | 42 | 606 | 606 | | |
| 42 | | 陈家村 | 陈家村黎明沟 | 2.3 | 清淤，种植挺水植物、岸坡平整撒草籽、杂树修葺 | | 1062 | 75 | 391 | 391 | 10 | |
| 43 | | 张家村 | 张家村花园沟 | 0.4 | 清淤，种植挺水植物、岸坡平整撒草籽、杂树修葺 | | 184 | 13 | 119 | 119 | | |
| 44 | | | 张家村祠堂沟 | 1.9 | 清淤，种植挺水植物、岸坡平整撒草籽、杂树修葺 | | 886 | 63 | 247 | 247 | | |
| 45 | | | 张家村路边沟 | 0.7 | 清淤，种植挺水植物、岸坡平整撒草籽、杂树修葺 | | 332 | 24 | 184 | 184 | 5 | |
| 46 | 荫沙村 | 庄房埭 | 庄房埭居民沟 | 1.9 | 清淤，种植挺水植物、岸坡平整撒草籽、杂树修葺 | | 909 | 65 | 1321 | 1321 | 15 | |
| 47 | | | 庄房埭西沟 | 9.0 | 清淤，种植挺水植物、岸坡平整撒草籽、杂树修葺 | | 4248 | 302 | 1692 | 1692 | 15 | |

| | | | | | | | | | | | | |
|----|------|------|------------|-------|----------------------------------|--------------------------|-------|------|-------|-------|-----|------|
| 48 | | 荫沙圩 | 荫沙圩西北沟 | 1.1 | 清淤，种植挺水植物、岸坡平整撒草籽、杂树修葺 | | 517 | 37 | 422 | 422 | | |
| 49 | 润江村 | 三圩埭 | 三圩埭组 2 号沟塘 | 2.8 | 清淤，种植挺水植物、岸坡平整撒草籽、杂树修葺 | | 1309 | 93 | 650 | 650 | 5 | |
| 50 | | 红土地埭 | 红土地埭西沟 | 5.8 | 清淤，种植挺水植物、岸坡平整撒草籽、杂树修葺 | | 2742 | 195 | 1744 | 1744 | | |
| 51 | | | 红土地埭东沟 | 0.8 | 清淤，种植挺水植物、岸坡平整撒草籽、杂树修葺 | | 360 | 26 | 451 | 451 | | |
| 52 | 双亭村 | 前周巷 | 潮沟 | 8.8 | 清淤，种植挺水植物、岸坡平整撒草籽、杂树修葺 | | 4117 | 292 | 1714 | 1714 | 30 | |
| 53 | | 赵家村 | 赵家村空心沟 | 2.5 | 水面清理，种植挺水植物、局部仿木桩支护 | | 1182 | 84 | 470 | 470 | | |
| 54 | | 温墅里 | 温墅里友华沟 | 2.3 | 清淤，种植挺水植物、岸坡平整撒草籽 | 507 | | 77 | | | | 63 |
| 55 | 固村巷村 | 雷家村 | 雷家村门口沟 | 3.0 | 清淤，种植挺水植物、岸坡平整撒草籽 | | 1390 | 99 | 417 | 417 | | |
| 56 | | 南巷村 | 南巷村门口沟 | 2.4 | 水面清理，局部仿木桩支护，种植挺水植物、岸坡平整撒草籽 | | 1125 | 80 | 317 | 317 | | |
| 57 | | 殷桥村 | 殷桥村门口沟 | 1.4 | 水面清理，种植挺水植物、岸坡平整撒草籽、杂树修葺、局部仿木桩支护 | 315 | | 48 | 379 | 379 | 5 | 55 |
| 58 | 石桥村 | 西仓岸 | 西仓岸外沟 | 3.2 | 水面清理，种植挺水植物、岸坡平整撒草籽、杂树修葺 | 713 | | 108 | 484 | 484 | 5 | 303 |
| 59 | | | 西仓岸里沟 | 3.6 | 水面清理，种植挺水植物、岸坡平整撒草籽、杂树修葺 | 713 | | 120 | 485 | 485 | | |
| 60 | | 后园村 | 后园单墩头沟 | 6.8 | 水面清理，种植挺水植物、岸坡平整撒草籽、杂树修葺 | 2640 | | 227 | 927 | 927 | | |
| 61 | | | 后园新挑沟 | 2.0 | 水面清理，种植挺水植物、岸坡平整撒草籽、杂树修葺 | 1499 | | 66 | 289 | 289 | 5 | |
| 62 | | | 后园大沟 | 3.0 | 水面清理，种植挺水植物、岸坡平整撒草籽、杂树修葺 | 438 | | 99 | 390 | 390 | 5 | |
| 63 | | | 后园大坝头沟 | 2.4 | 清淤，种植挺水植物、岸坡平整撒草籽 | 2185 | | 80 | 531 | 531 | 5 | |
| 64 | | 小河社区 | 汤家村 | 汤家马沟 | 2.0 | 水面清理，种植挺水植物、岸坡平整撒草籽、杂树修葺 | | 953 | 68 | 232 | 232 | |
| 合计 | | | | 164.2 | | 10695 | 57406 | 5345 | 38334 | 38334 | 310 | 3071 |

第五章 工程造价估算表

根据具体的工程量估算，得出小微水体整治工程的工程估算表，具体如下表：

| 编号 | 项目 | 数量 | 单位 | 单价（元） | 合价（元） | 备注 |
|----|--------|-------|-----|-------|---------|----------------------------------|
| 1 | 水面清理 | 10695 | 平方米 | 0.8 | 8556 | |
| 2 | 清淤 | 57406 | 立方米 | 15 | 861094 | 按沟塘面积 80%估算（不清掏边坡），清 0.8m，淤泥就近堆放 |
| 3 | 种植挺水植物 | 5345 | 平方米 | 45 | 240518 | |
| 4 | 岸坡清杂平整 | 38334 | 平方米 | 12 | 460012 | |
| 5 | 岸坡草籽 | 38334 | 平方米 | 8 | 306675 | |
| 6 | 杂树修茸 | 310 | 棵 | 15 | 4650 | |
| 7 | 仿木桩支护 | 3071 | 根 | 300 | 921300 | |
| 8 | 工程预备费 | / | / | / | 140140 | 按工程措施费的 5%考虑 |
| 合价 | | | | | 2922946 | |